

# t-jan

広報たかおか  
takaoka JA news

JA高岡

2024

vol. 720

5

令和6年5月発行



ja-takaoka.or.jp/



特集

- 口腔体操でオーラルフレイル対策 第2弾
- JAバンクATMなどのサービス一時休止のお知らせ

- 2 口腔体操でオーラルフレイル対策 第2弾
- 3 JAバンクATMなどのサービス一時休止のお知らせ
- 4 園芸情報
- 6 営農情報
- 8 ホットライン
- 10 高岡宝物伝・おたより
- 12 知得情報
- 13 理事会だより・協同のあしあとカレンダー
- 14 情報コーナー



# 口腔体操で 第2弾

## オーラルフレイル対策

オーラルフレイルとは?

高齢になって心身の活力(筋力、認知機能、社会とのつながりなど)が低下した状態をフレイル(虚弱)といいます。フレイルは身体機能の低下より先に、他者との交流など社会参加が減ったり、口の機能が衰えること(オーラルフレイル)から始まります。4月号に引き続き口腔体操をご紹介します。

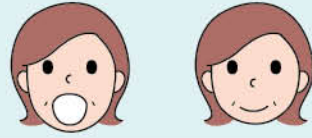
### 舌出しごっくん体操



舌をあまり出し過ぎないのがコツ

ゴクン!  
舌を少し出したまま、口を閉じて唾をのみ込みます。

### 開口訓練



1日10秒間×2セット(朝・夕)行ってください。

- ① ゆっくり大きく口を開け、10秒間キープします。
  - ② しっかり口を閉じて10秒間休憩します。
- ※口を開くときは、無理せず痛みが出ない程度までに行ってください。

### おでこ体操



- ① 指先を上に向け、手のひらとおでこを押し合うようにします。
  - ② おへそをのぞき込みながら、5つ数えます。
- ※首に痛みのある方や高血圧の方は避けましょう。

### ごっくん体操



**チェック** 唾をのみ込んで喉仏の位置を確認  
喉仏に手を当て、唾をゴクンとのみ込みます。喉仏が上がることを確認します。

- ① 喉に手を当てたまま、顎を少し引きます。唾をゴクンとのんで、喉仏を上げます。
- ② 喉仏を上げたまま、5秒保ちます。  
※5秒が難しいときは、できる長さで無理せず行いましょう。
- ③ 息を一気に吐き出します。  
※おなかからしっかりと吐き切りましょう。

### 食事のポイント

- 一口につき30回以上かむ。
- 口いっぱいにものを詰め込まない。
- 一口ごとに箸を置く。
- 食材はやや大きめに切るか、やや硬めにゆでる。
- 歯応えのある食材を使う。
- テレビやスマートフォンを見ながら食べない。

参考:日本歯科医師会HP  
オーラルフレイル対策のための口腔体操

イラスト:出口由加子

### 咀嚼訓練

- ★ 姿勢は正しく!
- ★ 左右両側で均等にかみましょう

ガムをかむことにより、かむために必要な筋肉を鍛えることができます。1日2回(朝と夜)、2分間はリズムを決めて、3分間は自由に、計5分間ガムをかみます。

- ① 唇を閉じて、しっかりとかみましょう。
- ② ガムは1カ所でもかまず、口の左右両側で均等にかみましょう。
- ③ 姿勢を正してかみましょう。



のみ込みに関連する筋力をアップすることで、食事でのむせなどの症状の改善につながります。

かむパワー(咀嚼機能)を付ける体操  
食べこぼしや、食べ物が鼻に流れ込むのを防ぎます。唾液がよく出るようになること、おいしく安全に食べられます。

# ATMなどのサービスを 一時休止させていただきます。

いつもJAバンクをご利用いただきありがとうございます。

このたびJAバンクはお客様へのサービスや利便性の向上を目的としたシステム更改に伴い、誠に勝手ながらATM・JAネットバンク等のサービスを一時休止させていただきます。

ご不便をおかけいたしますが、何卒ご理解とご協力を賜りますようお願い申し上げます。

## 休止日

2024年  
(令和6年)

### 5月18日

土曜日

全取引休止  
21:00-翌8:00

### 5月26日

日曜日

一部取引休止  
0:00-24:00

### 7月14日

日曜日

全取引休止  
6:30-9:00

### 7月15日

月曜日・祝日

一部取引休止  
0:00-24:00

### 8月17日

土曜日

全取引休止  
21:00-翌8:00



すべてのサービスが休止

県内JAのATMとJAネットバンクサービスはご利用可能

## 休止する サービス



JAバンクの  
ATM



コンビニ等の  
ATM



JAネットバンク  
サービス



J-Debit  
ジェイデビット



### 現金のお引き出しはお早めに。

お客様にはご不便をおかけし誠に申し訳ございませんが、あらかじめ現金をお引き出しいただく等のご準備をお願い申し上げます。

※JA・店舗・ATM・提携金融機関によっては、ご利用可能日、ご利用可能時間およびご利用可能サービスが異なるため、上記スケジュール以外にもサービスをご利用いただけない場合がございます。詳しくは、JA窓口・ホームページ等でご確認ください。

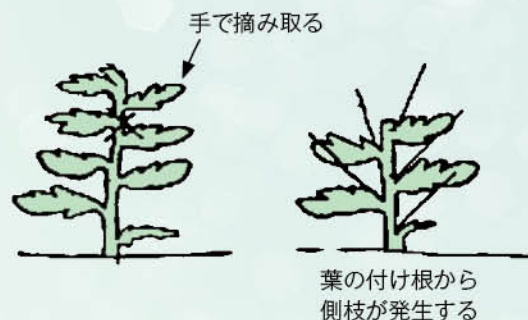
JAバンクのホームページ  
<https://www.jabank.org>



# お盆向け花卉管理

## <小菊>

- 定植から1週間～10日後、展開葉5枚程度残し、先端部分を折り取れる位置で摘む。
- ゴールデンウィーク後の定植では、摘心後に定植する。
- 摘心後にダントツ粒剤を施用し、アブラムシ等の発生を予防する。
- うまく摘心が行われていない場合は速やかに再摘心する。



### ポイント

- 摘心位置をそろえると生育が揃う。
- 側枝が出にくい品種は、摘心の位置を高めに行ない、整枝時に下から出る側枝を残す。
- 摘心後に液肥をかん注すると、芽吹きが促進され、ボリュームも出やすくなる。

## <アスター>

- 発芽後は明るい場所で管理し、乾いてきたらかん水する。
- 定植の目安：播種から4週間後、本葉3～4枚
- 5月20日頃までに定植する。
- 定植後は活着するまで乾かないようかん水する。活着後も過湿(排水)・乾燥に注意。
- 近くの大きい雑草は引き抜かない。(根を痛めるため、ハサミで切る)
- 萎ちょう病・立枯病の罹病株は速やかに圃場外で処分する。

## <ケイトウ>

- 定植の目安：播種から4～6週間後、本葉が3～5枚
- 遅くとも5月20日頃までに定植する。
- 直根性なので、根を傷つけないように注意し、深植えにしない。
- 除草剤には弱いので、雑草は手で取る。

## <シンテッポウユリ>

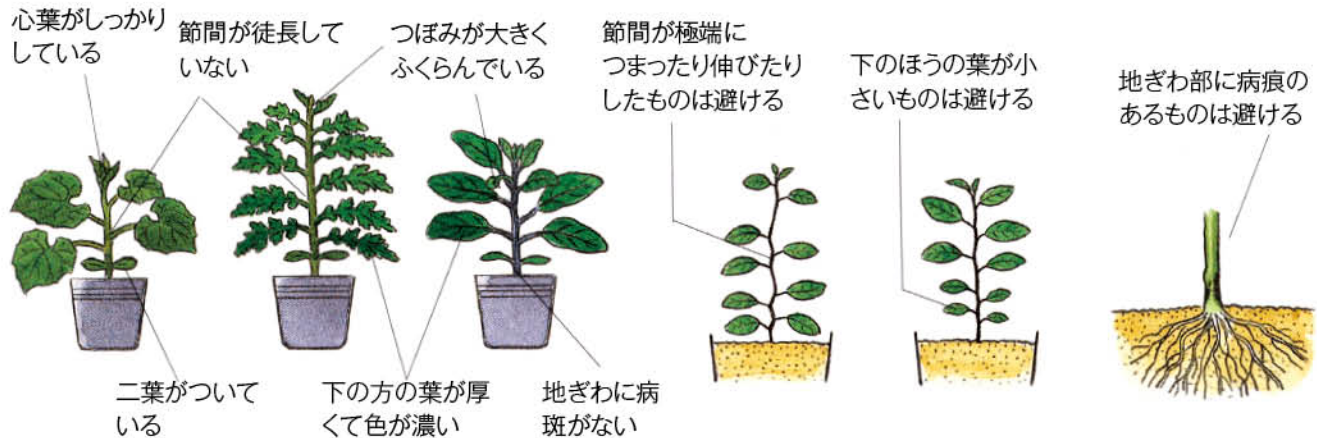
- 定植後はたっぷりとかん水するとともに、活着するまで土壌を乾燥させないように、こまめにかん水する。抽台するまでは、乾燥に注意し、晴天が続けばかん水する。
- 活着後を目安に1週間毎に液肥を施用する(6週間目まで)。その後は葉色が薄くなったら施用する。液肥…野菜の達人または硝化磷安S540の500倍液を株元かん注

### 重要：フラワーネットの引き上げ

- 生育にあわせて、草丈の半分～2/3程度まで小まめにフラワーネットを引き上げる。

## 苗の見分け方と扱い方

### よい苗の上手な見分け方



### 苗の仕上げ



トマト、ナス、ピーマンなどは植えつけ適期よりもかなり早く小さな苗、小さな鉢で売りに出されることが多い。鉢から抜き出して大きいポリ鉢に移し、土を補って暖かいところに置き、夜間はビニール保温する。

灌水を入念にし、葉色が悪ければ液肥を与え、10日くらい養成してやる

十分暖かくなり、苗も大きく育ったら畑に植え出す

家庭菜園では、とくに果菜類のように高温好みのものは、早い時期に育苗するとなると70~80日間も保加温しなくてはならないので、流通している苗を買い求めて栽培するのが得策です。

普通の露地栽培の場合、十分暖かくなってから植えることが成功の第一歩ですが、近頃はずいぶん早く、適期の半月以上も前から苗が店頭に並ぶようになってきました。そこで、このような苗は、購入してから自分の家へ持ち帰ってひと回り大きいサイズの鉢に植え替え、育苗をしてから畑に植え出すことをおすすめします。こうすれば苗は見ちがえるほど元気で、大きくなります。

# ★ コシヒカリの田植えは5月15日を中心に！ ★

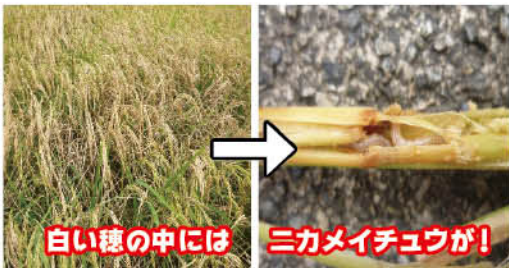
## 田植え前に苗箱施薬剤の確認をしましょう

使用薬剤名	対象病害虫	散布量
Cs. オリゼリディア EV 箱粒剤	いもち病・紋枯病・ イネドロオイムシ・イネミズゾウムシ	50g/箱 (1kgで20箱散布)
スタウトアレスモンガレス 箱粒剤	いもち病・紋枯病・ イネドロオイムシ・イネミズゾウムシ <b>イナゴ・ニカメイチュウ</b>	50g/箱 (1kgで20箱散布)



苗箱施薬剤は、必ず育苗ハウスから出した後、田植え直前 または同時に散布しましょう。

苗箱施薬剤をハウス内で散布し、水稻育苗後に野菜を栽培した場合、収穫物が農薬残留基準値を超える恐れがあるため、ハウス内では絶対に散布しないでください。



白い穂の中には **ニカメイチュウ**が！

昨年左側の写真のようなニカメイチュウが多発した圃場にはスタウトアレスモンガレス箱粒剤を推奨します。

★苗箱施薬剤と除草剤を取り違えないように十分に注意しましょう！



## 田植え作業のポイント

☞ 適切な田植え作業で初期茎数を確保しましょう

- ①代かきから田植えまでは、5日以内を目安にしましょう！
- ②田植え作業を行う前に、田植機の点検と設定を行いましょう！
- ③田植え開始時に 植付本数・植付深さ・肥料の落下量を確認しましょう！

※全層施肥の場合

田植え1週間後に早期追肥「基肥555」を散布しましょう！

てんたかく・てんこもり 11kg/10a

コシヒカリ 8kg/10a



項目	設定	注意点
基肥量	地域基準量	営農記録ノートのP12、13の品種別施肥設計例を参考にしましょう。地域基準量が不明な場合は、担当営農指導員にお問い合わせください。
栽植密度	60~70株/坪	茎数が確保しにくい圃場では、過剰着粒による品質低下を避けるため、70株/坪植えを行いましょう。
植付け本数	3~4本/株	生育のばらつきを少なくするために植付け本数を調整しましょう。
植付け深さ	3cm程度	植付けが深すぎると茎数が増えにくくなります。初期茎数を確保するためにも植付け深さを守りましょう。



新幹線も、  
お客様の思い出も、  
止めたくない。

電線にもものがかかると、  
多くのお客様のお仕事・ご旅行も  
止まってしまう。  
新幹線の近くでは、  
飛ぶものに注意をお願いします。

飛来物防止に  
ご協力を  
お願いします。



たこ



ドローン  
(ラジコン)



ふうせん



農業用シートなど

JR 西日本旅客鉄道株式会社 金沢支社



地域住民が協力

## 各地区で「江ざらい」作業を実施

農業用水路の通水を前に、水路にたまった土砂やゴミなどを清掃する「江ざらい」と呼ばれる作業が、3月下旬から4月上旬にかけて当J A管内の各地区で実施されました。

立野支店管内の上渡・東石堤地区では3月31日(日)午前8時から「江ざらい」が行なわれ、農家や地域住民ら約20人が参加し、スコップや一部重機も使い水路にたまった枯れ葉や土砂などを除去しました。この日は、新たに農家に加わった上渡地区の菊地喜雄さんと孫の昇龍くん(12歳)、仁くん(6歳)も参加。休憩時に参加者に配るお茶やパンの入りリュックサックを背負って一緒にまわり、



「江ざらい」作業を見学

作業の様子を見学したり、休憩時のおてつだいをしたりして、古くから行なわれている地域の行事を学びました。

子どもたちが「お疲れ様です」と声をかけてお茶などを手渡すと、参加者は「作業は大変だけといやされます」と笑みをこぼしていました。



休憩時にお茶を配っておてつだい



## 特殊詐欺被害防止 啓発活動



特殊詐欺には気をつけて

4月15日(月)高岡警察署生活安全課と高岡市役所消費生活センターから3名が本店入口前やキャッシュコーナー前で、来店者に特殊詐欺被害防止を呼びかけるちらしを手渡しました。

この日は年金支給日ということもあり、朝から多くの来店者がありました。警察署員らが「家族や近所の方にも特殊詐欺防止の話をしてください」と声をかけると、来店者は「テレビでいつも詐欺の事件を放送していますね。気をつけます」とちらしを受け取っていました。

警察庁のホームページによると、特殊詐欺被害にあった95%の人が「自分は大丈夫」と過信していた傾向にあり、被害者の9割が高齢者で平均被害額は約200万円とのこと。お金やキャッシュカードの話が出たらいったん電話を切り、家族や警察にすぐ相談しましょう。

## JA高岡管内小学校等へ児童用教材贈呈



高田校長(右)に教材本を手渡す尾崎支店長

JA高岡は、JAバンクが作成した小学校等高学年向け教材本「農業とわたしたちの暮らし」を管内の小学校等に贈りました。この教材は、子どもの農業や食、自然環境、それらにかかわる金融や経済活動などに対する理解をはぐくみ、農業ファン層の拡大や地域の発展にも寄与することを願い作成されたものです。

私たちの生活を維持するために必要な「食」とこれを生み出す農業、環境と農業のかかわり、さらに安定した食の供給のための流通等を学習することで、農業に対する理解を多面的に広げていくことができます。

4月9日(火)尾崎生剛立野支店長は五位小学校の高田淳一校長に教材を手渡し、「食と農業への理解を深める授業で活用してほしい」と協力を求めました。高田校長は「以前もこの教材を使用したことがあります。授業にあわせて活用できればと思います」と話しました。

## TAKAOKA HOT LINE

## 青年部「自然環境美化運動」



ゴミ袋を片手に作業する青年部の盟友

JA高岡青年部は、環境美化と緑化運動の実践に努め、豊かなうらおいのある地域社会づくりをすすめることを目的に、環境保全運動に取り組んでいます。その活動の一環として地域の農地や農道に投棄されている空き缶やペットボトルなどのゴミを回収する「自然環境美化運動」を毎年行っており、3月から4月にかけて佐野、北部、太田、二上支部で実施されました。

二上支部では4月13日(土)に作業を実施。青年部の盟友ら10人が二上地区センターに集合し、午前8時から約1時間地域を歩いて回り、5袋分のゴミを回収しました。特に幹線道路や交差点付近の圃場に多くのゴミが投棄されており、参加者は地域の環境が少しでも良くなるようお願いながら作業しました。

## 農業用ドローン基本操作・安全講習会 開催



メーカー担当者の説明に耳を傾ける参加者

農業用ドローンの基本操作・安全講習会が、4月6日(土)午前9時30分から南条カントリーエレベーターで開催されました。講習には、ドローンによる病害虫防除を予定している生産者、農業法人のオペレーター、関係者など約40名が参加。(株)BEE5の担当者が講師を務め、機体の操作・操縦の基礎知識と留意点、ドローンの飛行ルート設定方法やトラブル発生時の対処方法について実機を使って解説しました。また、送信機がインターネットにつながっていればリアルタイムで作業データが確認可能な「DJIスマートファーム」の活用についても説明され、参加者は熱心に耳を傾けていました。

農作業安全講習会では農機センターの担当者が、農作業事故の状況と農作業安全に関する取り組みについて説明し、安全対策の徹底を確認しました。



市場へ小松菜の初出荷を報告



大井組合長に小松菜を手渡す姫野さん(右は山内常務理事)

昨年新規就農した姫野穂乃芳さん(29歳)が4月3日(水)JA高岡本店を訪れ、就農後初めて栽培した小松菜を高岡市の市場へ出荷したことを報告しました。

姫野さんは令和4年4月から1年間、複数の高岡市農協野菜出荷組合生産者のもとで、小松菜の栽培から出荷までの一連の過程を学びました。その後、佐野地区で農地を借り受け、栽培用ビニールハウス6棟を建設して独立。現在、一児の母として育児と両立して2棟のハウス約3アールで小松菜を栽培し、3月末から週に3回程度市場へ出荷しています。

報告を受けた大井一博代表理事組合長は「軟弱野菜農家に若手が加わり心強い。無理をしないようにがんばってください」と激励し、姫野さんは「初出荷できて、ほっとしています。今後は出荷量を増やし、他の軟弱野菜にも取り組みたいです」と意気込みを語りました。

「富富富」栽培講習会開催



説明に耳を傾ける参加者

令和6年産「富富富」栽培講習会が、3月18日(月)午後2時から高岡市農業センターで開催され、富富富の登録生産者や関係者など約40名が参加しました。

高岡市農林振興センター職員が講師を務め、富富富の特徴と栽培方法、令和5年産の収量と品質、令和6年産の対策について説明しました。

厳しい暑さに苦しめられた昨年においても1等米比率90%以上を確保し、暑さに強い特性を示した富富富の特徴として、「出穂後の高温に強く白未熟粒が少ないこと」「草丈が短く倒伏に強いこと」「いもち病に強いこと」を挙げて解説しました。

参加者からは、栽培に関する基本要件や品質目標、流通基準などについて多数の質問が寄せられ活発な意見が交わされました。

春作業に向けて

各地区で農機点検・農作業安全講習会を開催

北部地区「農機事前点検・農作業安全講習会」

青年部北部支部は、4月6日(土)午前9時30分から大坪町3丁目地内の空き地で、春作業に向けた農機事前点検及び農作業安全講習会を開催しました。青年部員10名が各々の農機を持ち寄り参加し、農機センター職員の指導を受け、田植機やトラクター、刈払機などのセルフメンテナンスの方法と事故防止のための安全対策について学びました。

セルフメンテナンスでは、田植機の爪の摩耗や損傷の確認、エンジンオイルの汚れや適量の確認、エアクリーナーや燃料フィルターの汚れの除去などを自ら行ないました。

安全講習会では「事故を起こさない」という意識を持って、作業環境や安全装備を整えることの大切さを参加者全員で再確認しました。



セルフメンテナンスを行なう青年部のメンバー

太田地区「トラクター安全講習会」



エンジン部の点検箇所を確認する参加者

太田地区農業機械利用管理組合は、4月7日(日)午前8時から太田地区センターでトラクター安全講習会を開催し、生産者や関係者など約20名が参加しました。

この講習会は、トラクターの取扱いと農作業事故の防止を目的に毎年開催しているものです。農機センター職員が講師を務め、実際に使用しているトラクターを用いて事前点検のポイントと機械操作の手順について説明しました。

安全講習ではトラクター使用時の事故防止と安全確保に向けた取り組みとして、シートベルト着用の徹底、路肩の狭い道や作業で使用する道を事前に確認する「作業環境の確認」、安全フレーム・安全カバーなどの「防護装備装着の徹底」を参加者全員で改めて確認しました。

わがやの  
アイドル

太田(太田地区)

 やまもと つかさ ひだか  
 山本 都嵩くん(2歳) 陽貴くん(7か月)

家族と水族館へ行ったことがきっかけで魚が大好きになった保育園未満児さんの都嵩くん。この前もおじいちゃんと魚津水族館へ出かけ、チンアナゴやエイなどたくさんの魚を見て大興奮しました。家ではいつも『さかなずかん』を見ている都嵩くんのお気に入りには、真っ赤な色をした「カエルアンコウ」です。

7か月の陽貴くんは、お兄ちゃんが持っているおもちゃに興味が出てきて、ずりばいしのおもちゃに手をのぼすようになりました。ベビーカーでお散歩するのが大好きで、お出かけ用の上着を着ると笑顔になる陽貴くんです。

陽貴くんが泣いていると「大丈夫？泣かないで」と頭をなでてあげる優しい都嵩くん。「兄弟なかよく、のびのびと元気に育てほしい」とご両親は願っています。

【父：圭介さん 母：薫さん】



西二塚(二塚地区)

人文字がよくわかる航空写真

写真提供・当時のお話

## 一杉 博一さん

左の写真は昭和50年、二塚小学校創校100周年記念式の際に、児童、教員らで人文字を作り、上空から撮影したものです。右は同年の体育館竣工も併せて祝う記念式で、集落ごとに歌や踊りを披露したときの写真です。私は写真係で参加していて、当時は西二塚公民館はなく、お寺に集まって練習していた記憶があります。

明治36年、昭和29年、昭和56年と、現在の場所で3回校

## 高岡タイムトラベル



竣工された体育館でのお披露目

舎が建て替えられており、私の入学当初は向かって左プール側の大木が生えている近くに校舎が建っていました。終戦前には校庭で学年ごとにサツマイモを植えていたりしたので、当時のことが懐かしく思い出されます。来年は創校150周年を迎えます。今まで節目節目をお祝いしてこれたので今から楽しみです。


 天秤座  
 9/23～10/23

 【全体運】周囲からの視線が気になりそう。八方丸くは収まらないので妥協点を見い出して、1人で背負い込み過ぎないように  
 【健康運】適度な運動とバランスの良い食事が味方【幸運の食べ物】ゼンマイ



1年を通してキノコが味わえる

# 滝川農園のキノコ



あぐりっち佐野店で販売中



<今からの時期に店頭で並ぶキノコ>

### たもぎ茸

脳機能向上効果が認められているエルゴチオニンなどが多く含まれており、認知症予防や花粉症に効果的

### 黒あわび茸(今シーズンより)

その名の通り、あわびのような歯ごたえが特徴で、香りが高くうまみがよく出る

### しいたけ(1年を通してお召し上がりいただけます)

通常の3~4倍の大型サイズの肉厚のしいたけ。肉詰めやステーキ、焼いて天然塩をかけてお召し上がりください

### 生キクラゲ

ぷりぷりとした食感で、食物繊維が豊富

機能性や食感、味にこだわったキノコを販売している滝川さん。1年を通して楽しんでもらえるよう、その季節に合わせたキノコが多種栽培されています。栽培後に廃棄されていた菌床(廃菌床)を堆肥として利用した枝豆栽培にも近年力を入れて取り組んでいます。味が濃く、甘味・旨味が強いのが特徴です。7月中旬からお盆時期にかけて、あぐりっちでも販売されています。キノコとあわせて、ぜひご賞味ください。



私たちが作っています



生産者 滝川 博明さん

原木栽培が主流だったころに、県内でも先駆けて通年栽培ができる菌床栽培を取り入れました。菌床作りから自らがしない、冷暖房による促成栽培は極力控え、なるべく自然の中で育つよう、手間をかけてキノコを生産しています。

**滝川農園**

住所: 高岡市国吉1302  
TEL: 0766-31-6370  
営業時間: 10:00~18:00  
定休日: 不定休

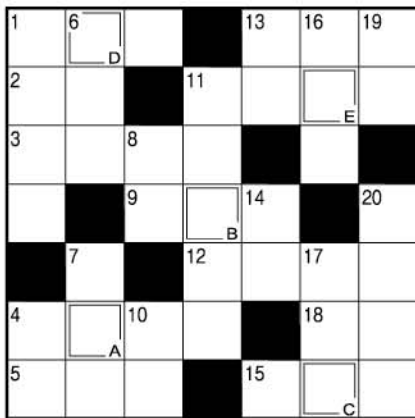
## パズル?

### 頭の体操

4月号の答え  
A B C D E  
フリージア

応募締切  
5/27

Q 二重マスの文字をA~Eの順に並べてできる言葉は何でしょうか?



#### ヨコのカギ

- 1 陰暦の5月のこと
- 2 棋聖、天元、本因坊といえ
- 3 ワインやウイスキーはこれ
- 4 話題となるような出来事
- 5 ギョーザのたれに入れる辛い調味料
- 9 指揮者が振るもの
- 11 家臣が仕えます
- 12 村下孝蔵のヒット曲。歌い出しの言葉は五月雨(さみだれ)です
- 13 目には——山ホトギス初ガツオ(山口素堂)
- 15 遠くの親類より近くの——
- 18 1と-1の中点

#### タテのカギ

- 1 アルバイトの——試験を受けた
- 4 黄色に黒いしま模様がある猛獣
- 6 ぐ——の良い日にお越しください
- 7 ケシ科の花、特にヒナゲシのこと
- 8 味を感じ取ります
- 10 沖縄では5月中旬に——入りすることが多いですね
- 11 ゴールデンウィークのホテルは、——客で混雑しそう
- 13 魚偏に占と書く魚
- 14 凸という字の音読みは
- 16 早く実る稲は早稲(わせ)、遅いものは
- 17 ポケットの中でチャリチャリと鳴ることも
- 19 相撲の取組を数えるときに使う言葉
- 20 衣服のしわをのばします

景品 正解者の中から5名に「あっさり漬けの素 しおこんぶ味」1袋プレゼント! こんぶのうま味が野菜のおいしさを引き立てます。



### ハガキの送り先

〒933-8502 高岡市あわら町1-1  
JA高岡 クロスワードパズル係

- クイズの答え ●住所 ●郵便番号 ●氏名(ふりがな) ●年齢 ●電話番号
- 今月のおたよりテーマ「農の思い出」 小学校で田植えをした、ジャガイモを育てて食べたなど、子どもの頃の「農」体験をお教えてください。

#### 応募される方へ

お寄せいただいたおたよりは「おたよりコーナー」で紹介させていただくことがあります。お名前を掲載しますので、匿名を希望される方はその旨を書いてください。ペンネームも受け付けます。応募の際の個人情報等は景品の発送およびJAからのご案内にのみ使用いたします。

## おたよりコーナー

### お題 自慢の家族

二人の子どもたちです。二人とも介護士でコロナ蔓延時には施設に缶詰めになり着替えを持ち込んで仕事を続けていました。(マーちゃんさん)

県外に住んでいる子の妻(嫁)から時々お菓子や果物が送られてきます。食べている時、幸せを感じます。(S・Mさん)

夫は外仕事を46年間しています。雨の日も雪の日もほぼ毎日です。今年一年間、病気になるはずとためあげてほしいです。(コロさん)

生後8カ月の息子です。新たな毎日を日々過ごしています。最近前歯が生えてきました。(K・Mさん)

私の自慢の家族は妻です。妻は裁縫が得意で、着なくなった服や着物で上着やポシェットなどにメイクしています。(H・Iさん)

10代で嫁ぎ30代後半で祖母となり、孫(私)やひ孫(私の子どもたち)に道德観を教えてくれた、今は亡き祖母が自慢でしょうか。祖母が言っていたことが今も心にしみついています。(Tさん)

なかなか自慢する家族がいませんが、仲良く暮らしているので、いいかなと思っています。(M・Sさん)

## 編集後記

もうすぐ5月を迎えますが、今年の八十八夜は5月1日です。

「夏も近づくと八十八夜…」という歌詞で始まる歌『茶摘み』の影響で、八十八夜といえば新茶のイメージですが、八十八を組み合わせると「米」という字になることから、様々な農作業にとりかかる目安にされてきました。

これから本格的な田植えのシーズンを迎えますが、県内では4月15日に「今年初の夏日」が記録されました。「もう夏日かあ」と思ったのは私だけでしょうか。

農作物にとっても身体にとっても、昨年のような記録的な暑さにならないことを願うばかりです。(H/H)



## 「教育資金援助と贈与税」

**御隠居** どうしたんじや熊さん、むずかしい顔をして。何か困ることかい。

**熊さん** そうなんでやんす。実は親戚のおばあさんから相談を受けたでやんすが、どうにも難しく、困ってるんでやんす。

**御隠居** ほほおー。それは大変じやな。どれ、わしにも聞かせてくれんかの。

**熊さん** 御隠居も一緒に考えてくれるでやんすか。実は、おばあさんの孫が4月から東京の大学に進学したんでやんす。それでおばあさんが大学の入学金や授業料を出してあげたいけど小分けにすると面倒だからまとめて1回で孫に渡したい。でも、4年間分というかなりの金額になるんで、贈与税がかかるんじやなかつうかって、心配になって、あつしに相談したという具合でやんす。

**御隠居** ほほおー。それで熊さんはどう答えたんじや。

**熊さん** はい。あつしは、まとめて一回で渡しても教育費だから贈与税はかからないんじやないかって答えたんじや。

**御隠居** なるほど、そういうことだったのかい。お孫さんに大学の学費を出してあげるなんて立派なおばあさんだねえ。しかし、おばあさんが心配したように、まとめて一回で学費を渡してしまうと贈与税がかかるんじやよ。

**熊さん** そうなんでやんすか。そりやまいった。何かいい方法がありせんかねえ。

**御隠居** そうじやな、こんな方法があるぞ。教育資金については、令和8年3月31日までに30歳未満の子や孫名義の教育資金口座

を金融機関等で開設して、祖父母などから教育資金を一括して信託等をした場合、この資金については子や孫ごとに一千五百万円までは贈与税がかからないことになっているんじや。

**熊さん** そうなんでやんすか。ところで、対象になる教育資金ってどんなものでやんすか。

**御隠居** 保育園や小中学校、大学などの学校等に対して支払われる授業料や入学金などじや。また、子や孫が23歳未満の場合には、学校等には該当しない学習塾やそろばなどへの支払いについても、一千五百万円の枠のうち五百万円までは教育費として認められるんじや。

**熊さん** さすが御隠居。早速おばあさんに知らせてあげるでやんす。

**御隠居** 非課税の適用を受けるためには要件等もあるから注意が必要じや。金融機関等へ提出が必要な「教育資金非課税申告書」など詳しい手続の方法と併せて、一度、おばあさんに国税庁ホームページ(<https://www.nta.go.jp>)を見てもらうんじや。金融機関等の窓口にも足を運んでみるのもよかつう。

**熊さん** わかりやんした。御隠居のお陰で肩の荷が下りたんで、今から自宅で一杯やるでやんす。

**御隠居** おいおい、熊さんや。早速おばあさんに知らせてあげるんじやなかつたのかのお・・

## 診療用・健康診断用のCT装置が

## 新しくなりました

厚生連滑川病院 画像診断部 秋田 俊祐

滑川病院では、これまで64列マルチスライスCT装置を使用しておりましたが、昨年末に外来・入院用で1台、健康管理センター用で1台、合計2台をそれぞれ80列マルチスライスCT装置に更新しました。CTとは「コンピューター断層撮影」の略称で、放射線を利用して物体(人体)を輪切り状に撮像する装置です。検査では、極僅かな量の放射線を使用して、全身のあらゆる部位を極めて短時間に撮像します。一枚の画像の厚みが0.5mmという非常に薄くて高精度な画像を、一度に80枚撮影可能となり、従来よりも超高速に膨大な画像データを得る事が可能となりました。

また健康管理センター用CTも同機種でほぼ同機能である為、従来の検査よりも大幅に被ばく線量を抑えた検査が可能となり、これまでの胸部X線(レントゲン)写真と同程度の被ばく線量で胸部CT検査が可能となりました。これにより、毎年検診時にCT検査を受診した時の放射線被ばくへの心理的ストレスは大幅に軽減される事になり、コロナ禍による受診控えも過ぎた現在、これからの受診率及び読影精度向上に大いに貢献が期待されます。

外来・入院ではこの画像を利用し、あらゆる角度からの人体の臓器及び内部構造の画像を診断に使い、整形外科・循環器領域



一般外来診療用CT装置



健康管理センターCT装置

1	水
2	木
3	金
4	土
5	日
6	月
7	火
8	水
9	木 税務相談日
10	金
11	土
12	日
13	月
14	火
15	水
16	木 税務相談日
17	金
18	土
19	日
20	月
21	火 定例理事会
22	水
23	木
24	金
25	土 第61回通常総代会
26	日
27	月
28	火
29	水
30	木
31	金

理事会だより

● 第22回定例理事会

(令和6年3月21日)

① 協議事項

第1号議案 令和6年度内部監査計画承認の件  
令和6年度の内部監査計画を承認しました。組合の業務全般における内部管理態勢及び事務処理状況等について年間をとおして内部監査を実施する計画です。

第2号議案 令和6年能登半島地震による災害見舞金支出の件

令和6年能登半島地震による災害見舞金の支出を決定しました。  
令和6年1月1日に発生した能登半島地震による不測の損害について、全国共済農業協同組合連合会による査定調査の結果、共済金の支払対象とならないJA建物更生共済の被共済者に対して災害見舞金を支出するものです。

② 報告事項

(1)内部監査室関係

- ① 令和5年度内部監査業務活動報告について
- ② 令和5年度内部監査品質評価結果について

(2)営農部関係

- ① 令和5年度農産物直売事業販売実績について

(3)経営管理部関係

- ① 第60年度(令和5年度)決算状況について
- ② 理事と組合間の利益相反取引について

(4)総務部関係

- ① 令和6年度日帰り人間ドックについて
- ② 組合員の加入及び脱退の状況について
- ③ 労働組合からの要求について
- ④ 令和7年4月正職員新規採用について
- ⑤ 令和6年4月1日付定期人事異動について

(5)金融部関係

- ① 令和5年度第4四半期余裕金運用状況について
- ② 組合員・利用者本位の業務運営に関する組方針について

(6)令和6年能登半島地震による当JAの被災状況・JA共済の対応状況について

協同のあしあと

※( )内の数字は前年同期比

令和6年3月末現在

正組合員 7,048人(△45人) 准組合員 8,691人(△135人)

出資金残高 27億3,550万円(△757万円) 貯金残高 1,826億6,999万円(14億8,175万円)  
販売品受入高 2億1,912万円(△4,058万円) 貸出金残高 281億7,131万円(8億4,835万円)  
購買品供給高 2億8,059万円(△3,087万円) 長期共済新契約高(保障) 17億6,681万円(2億3,182万円)

第61回通常総代会が開かれます

日時 令和6年5月25日(土) 13時30分より

場所 高岡JA会館7階大ホール(高岡市あわら町1-1)

令和7年4月採用

JA高岡 正職員募集のお知らせ

令和7年度の正職員を募集します。  
詳細はマイナビ2025の採用情報をご確認下さい。



▲詳細はこちら

いつでも読める!

日本農業新聞 電子版

儲かる! 役立つ!  
厳選された情報が手のひらに!

THE JAPAN AGRICULTURAL NEWS  
日本農業新聞  
www.agrnews.co.jp

お申し込みは支店・地区センターまたは 組織広報課 TEL26-7410



管理職

新任(旧任)	氏名
内部監査室長(総務部次長 兼 内部監査室 内部監査担当次長)	井加田守政
営農部長(営農部長 兼 経済部長)	要藤 安宏
共済部長 兼 共済推進課長(共済推進課長)	堺谷 修市
経済部長 兼 生活センター長(営農部次長 兼 農産物直売所担当課長)	形川 護
本店事業部長 兼 北部地区センター長(本店事業部長)	山田 文昭
農産物販売課長(農業振興課 購買管理担当課長)	竹田 宗弘
農産物直売所長(農産物販売課 考查役)	筏井 一樹
施設課長(農産物販売課長)	林 則行
福祉事業センター長(施設課長)	滝田 博文
自動車燃料センター 自動車販売課長(生活センター長)	島崎 英樹
自動車燃料センター 自動車整備課長(自動車センター センター長補佐)	杉山 雅弘
高岡病院支店長(本店事業部 課長 兼 北部地区センター長)	浦島 卓郎
農産物販売課 課長補佐(農業振興課 課長補佐 兼 中田農業振興センター長)	澤田 勝彦
生活センター センター長補佐(生活センター センター長代理)	宇井 厚志
本店事業部 課長補佐(佐野支店 副支店長)	宮岸 帆浪
佐野支店 副支店長(本店事業部 課長補佐)	石井 裕子
戸出支店 副支店長 兼 醍醐地区センター長(戸出支店 副支店長)	吉江 京子

一般職

新任(旧任)	氏名
内部監査室 室長代理(共済保全課 課長代理)	菊地 祐仁
農産物販売課 課長代理(本店事業部 係長)	館 亜津子
農産物直売所 所長代理(伏木支店 支店長代理)	笠間 大輔
施設課 課長代理 兼 中田農業振興センター長(施設課 課長代理)	長森 邦宏
施設課 課長代理(施設課 係長)	坂井 誠
施設課 課長代理(本店事業部 課長代理)	矢富 祐輔
組織広報課 課長代理(西部支店主任)	坂田 香
貯金を替課 課長代理(貯金を替課 係長)	北林沙矢香
本店事業部 課長代理(本店事業部 係長)	泉田 早苗
本店事業部 課長代理(本店事業部 係長)	畑田 将太
さと山支店 支店長代理(さと山支店 主任)	北村 智佳
伏木支店 支店長代理(伏木支店主任)	高木 彩佳
伏木支店 支店長代理(佐野支店主任)	北野 智也
農機センター 係長(戸出支店 主任)	堀田 裕司
福祉事業センター 係長(福祉事業センター)	津田 智恵
融資運用課 係長(西部支店)	上野 愛
共済推進課 係長(共済保全課 係長)	勘坂由香莉
本店事業部 係長(自動車燃料センター 係長)	叶田 雄二
西部支店 主任(戸出支店)	吉川 智子
佐野支店 主任(中田支店 主任)	吉田 幸代
佐野支店 主任(佐野支店)	川原沙恵子
伏木支店 主任(伏木支店)	高井 彩希
農業振興課(施設課)	竹田 光希
農業振興課(立野支店)	熊谷 圭介
農業振興課(立野支店)	中村 柊心
農業振興課(戸出支店)	目代 千恵
佐野支店(さと山支店)	塚本 友美
佐野支店(さと山支店)	岡田 将幸
佐野支店(伏木支店)	近藤 俊介
さと山支店(佐野支店)	千田 滯
立野支店(本店事業部)	佐賀 大輝

嘱託

新任(旧任)	氏名
二上地区センター長(二塚地区センター長)	杉江 明彦
二塚地区センター長(東五位地区センター長)	林 満浩
石堤地区センター長(小勢地区センター長)	村岡 久喜
小勢地区センター長(石堤地区センター長)	西島 淳一
東五位地区センター長(共済部長)	田中 秀和
北般若地区センター長(醍醐地区センター長)	中村 裕二

一般職新規採用

新任	氏名
本店事業部	鷺北 彩乃
伏木支店	橋馬 健人
戸出支店	条谷 笑夏

退職者

令和6年3月31日付

管理職

所属	氏名	勤続年数
内部監査室長	松沢 樹	38年
共済部長	田中 秀和	38年
高岡病院支店長	久湊 佳子	39年

一般職

所属	氏名	勤続年数
融資運用課 係長	上野友貴人	12年
農業振興課	西山 愛子	11年
農業振興課	廣地 祐輔	10年
総務課付	山本知亜紀	8年
佐野支店	山崎紗耶子	12年

能登半島地震により 被害に遭われた皆様へ

令和6年能登半島地震により被災された方々に心よりお見舞い申し上げます。

日常生活が一日でも早く戻ることを心よりお祈り申し上げます。

JA高岡では、能登半島地震により被災された方々の生活再建のため、住宅ローンもしくはリフォームローンを新規にお借入れの方に対し、金利軽減を行うことといたしました。ご相談はJA高岡ローンセンターおよび各支店にて随時受付けております。お気軽にお問い合わせください。

対象資金	住宅ローン	リフォームローン
取扱期間	令和6年2月26日(月)～令和7年12月30日(火)	
貸付対象者	<ul style="list-style-type: none"> <li>JA高岡の組合員資格を有する方(高岡市に在住もしくはお勤めの方)</li> <li>令和6年能登半島地震により被害を受けられ、罹災証明書もしくは被災証明書をお持ちの方</li> </ul>	
資金使途	①住宅の新築・購入(中古物件も含む) ②被災住宅の修繕	①被災住宅の修繕 ③太陽光発電システムの修繕 ②車庫、物置の修繕 ④その他外構工事等
貸付金額	10万円以上10,000万円以内	10万円以上1,000万円以内
貸付期間	3年以上40年以内	1年以上15年以内
優遇期間	貸付日から5年間 ※5年を超える資金については、原則として5年後の応当日の前日まで	
金利	基準金利より <b>0.2%</b> 軽減 金利軽減項目(最大0.4%)と併用可	基準金利より <b>0.4%</b> 軽減 金利軽減項目(最大0.2%)と併用可
保証	富山県農業信用基金協会・三菱UFJニコス(株)の保証を受けていただきます	

※お借入れには事前の審査がございます。審査の結果、ご希望に添い兼ねる場合がございますので、あらかじめご了承ください。

お問い合わせはお近くの窓口まで

無料

相続  
資産

# 相談会

日時 6月8日(土) 9:00~12:00

場所 JA高岡さと山支店(高岡市国吉1155-1)



「相続税はいくらぐらいかかるの?」  
「子どもや孫に生前に財産を移す方法は?」  
相続についてのお悩み

税理士による無料相談会を開催いたします  
[予約先着4組様]

スムーズな相談のために  
当日ご持参いただきたいもの **固定資産税通知書**

お申し込みについて：相談会は予約制となっております。会場となる店舗へご予約ください。

相談会[6月8日]のご予約・お問い合わせは さと山支店 ☎0766-30-3305 まで

今後の相談会の開催予定

7月13日(土) 本店事業部  
8月10日(土) 立野支店

10月12日(土) 佐野支店  
11月9日(土) 中田支店

お問い合わせは  
各支店まで



## 「安心・安全」にこだわる エーコープマーク品

国産米で作った穀物酢においしく味付け。

調味酢だから簡単・時短♪

煮物・酢のもの・ピクルスなどなど

らっきょう漬け以外にもいろいろな料理に使えます!

## エーコープ らっきょう酢



エーコープらっきょう酢は  
あぐりつち各店で  
好評販売中



エーコープらっきょう酢をつかった  
No.1 人気レシピ



No.1  
★★★★★

### 手羽元のらっきょう酢煮

【材料】4人分

- 鶏手羽元 ..... 12本
- A 水 ..... 100cc
- しょうゆ ..... 50cc
- みりん ..... 100cc
- エーコープらっきょう酢 ..... 100cc
- しょうが(薄切り) ..... 30g
- にんにく(薄切り) ..... 2片

【作り方】

- 鍋にAの調味料、薄切りにしたしょうが・にんにくを入れて軽く沸騰させ、火を止める。
  - 手羽元を鍋に入れ、落し蓋をして中火で20分煮る。(ふきこぼれないよう注意)
- \*落し蓋にアルミホイルは使わない。  
\*お好みで、ゆで卵・ブロッコリーを添える。

家の光 新刊

わたしが元気なのは  
これを食べているから  
76歳、横山タカ子の食の知恵

横山タカ子 著  
本体1,600円+税



信州で暮らす著者の健康の秘訣は毎日の食事。「筋肉をふやす」、「骨を丈夫にする」といったテーマごとに、サバ缶や大豆製品、果物など横山さんが積極的に取り入れている食材とその料理を紹介します。シニアに必要な栄養が無理なくたっぷりとれる工夫が満載です。

家の光図書のご注文はお近くの窓口まで

## 家の光 家の光5月号

IE no HIKARI

定価 922円  
(税込・別冊付録とも)

『家の光』はJAグループのファミリー雑誌です

ごみ  
楽しく 捨てない暮らし  
やっかい者でもったいない!  
ドクダミのある毎日

別冊  
付録

のど、目、耳、全身を鍛えて元気に!  
カラダ若返りブック

ご注文は  
お近くの窓口まで



対象期間 2024年3月1日(金) ▶ 5月31日(金)

# 春のわくわくらくらくキャンペーン

期間中、ご成約のお客様全員に

2リッター大容量 ジャグタイプ 保冷専用 水筒 プレゼント!!

わくわく 家庭菜園をもっと楽しもう!  
**ミニ耕うん機**

家庭菜園に欠かせない“土づくり”や“うね立て”の重労働は、ミニ耕うん機におまかせください

対象メーカー：井関・クボタ・ヤンマー

らくらく 重労働から解放! きれいに!  
**畦草刈機**

パワフルな畦草刈機で大変な畦の草刈りをもっと簡単、快適、スピーディーに!

対象メーカー：井関・クボタ・やまびこ

\*本キャンペーンは景品表示法にもとづき実施いたします

お問い合わせは農機センター TEL63-3030

## JA高岡マイカーローン スプリングキャンペーン

令和6年3月1日(金)～令和6年5月31日(金)

スプリングキャンペーン期間中は、**基準金利より0.2%金利を軽減**します!  
さらに、お取引に応じ店頭標準金利より**最大1.0%の金利を軽減**

変動金利型 店頭標準金利 **年2.7%** → **最優遇金利 年1.5%**

新車購入 中古車購入 借換 タイヤ購入

\*お借入れには事前の審査がございます。審査の結果、ご希望に添いかねる場合がございますので、あらかじめご了承ください。  
\*店頭にて返済額の試算を行っております。  
\*その他、ローン商品の詳しい内容については店頭にて説明書をご用意しております。

お問い合わせはお近くの窓口まで

### ゴールデンウィーク営業ご案内

○は通常営業、通常稼働 △は一部営業、一部稼働 ×は休業、休止

	4/27 (土)	4/28 (日)	4/29 (月・祝)	4/30 (火)	5/1 (水)	5/2 (木)	5/3 (金・祝)	5/4 (土・祝)	5/5 (日・祝)	5/6 (月・振替休日)
本店、支店、地区センター生活センター	×	×	×	○	○	○	×	×	×	×
JA高岡ATM	△注2	△注1	△注1	○	○	○	△注1	△注1	△注1	△注1
JA系統・提携銀行コンビニ等のATM	○	○	○	○	○	○	○	○	○	○
もえぎの里	○	△注3	○	○	○	○	○	○	△注3	○
農機センター	○	○	○	○	○	○	○	○	○	○
あぐりっち	佐野・戸出	○	○	○	○	○	○	○	○	○
	矢田	○	×	×	○	○	○	○	×	×
資材センター	佐野	○	○	○	○	○	○	○	○	○
	国吉・戸出	○	×	×	○	○	○	○	×	○
自動車共済グループ	×	×	×	○	○	○	×	×	×	×
自動車センター	×	×	×	○	○	○	×	×	×	×
燃料センター (LPガス)	×	×	×	○	○	○	×	×	×	×
燃料センター (給油所)	四屋SS	○	×	×	○	○	×	×	×	×
	戸出SS	○	○	○	○	○	○	○	○	○
	中田SS	○	×	○	○	○	○	○	×	○

注1：一部稼働は本店、西部、佐野、野村、さと山、立野、伏木、中田、戸出  
注2：一部稼働は本店、西部、佐野、二塚、東部、野村、二上、守山、さと山、福田、立野、能町、太田、牧野、高岡病院、伏木、中田、戸出、北般若  
キャッシュカード・通帳などの盗難・紛失 (TEL0120-794-551)  
JAカードの盗難・紛失 (TEL0120-159-674)  
注3：小規模多機能のみ営業  
注4：自動車事故等はJA共済事故受付センター (TEL0120-258-931)  
JA共済サポートセンター<応急修理・ロード/レッカーサービス> (TEL0120-063-931)

注5：自動車故障等は自動車センター (TEL0766-23-5337)  
注6：ガス切れ等は燃料センター (TEL0766-63-7700)  
注7：各給油所の日曜、祝日の営業時間は8:00~17:00  
注8：農耕用燃料対応について 休業日の四屋SS、中田SSへの電話は戸出SSへ転送されます